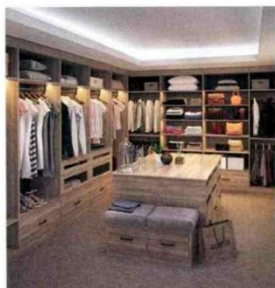


Le rangement, c'est maintenant !

Tour d'horizon en six escalas de ces marques françaises qui redoublent d'inventivité pour désencombrer nos intérieurs avec élégance et astuce.

Par Anna Maisonneuve



Archaea de fond en comble
Ranger. Organiser. Optimiser. Tel est le credo d'Archaea. Spécialisée dans l'aménagement sur mesure depuis sa fondation en 1984, l'enseigne sème son ingéniosité dans tous les recoins de l'habitat. Du bureau à la cuisine intégrée au salon en passant par la suite parentale, la chambre des enfants, le dressing (photo), la bibliothèque, les entrées et les couloirs, la marque offre de nombreuses combinaisons d'aménagement et de rangement. Que la pièce dévolve à cet effet soit spacieuse ou pourvue de volumes exotiques et compliqués (souponne, en angle...), le savoir-faire de ce fabricant français assure toutes les configurations imaginables pour une exploitation maximale de l'espace. Discrètes, cossues, élégantes, symétriques, atypiques ou panachées avec une touche de fantaisie, les possibilités sont vastes et s'accroissent d'un large nuancier.

—
Archaea.fr



Gautier deux en un
C'est au cœur de la Vendée que la marque Gautier conçoit et fabrique du mobilier 100 % made in France. Née au début des années 60 avec des lits pour enfants aussi iconiques qu'avant-gardistes, l'entreprise a depuis étoffé sa production de meubles pour intégrer toutes les pièces de la maison: salons, séjours, chambres, dressings, rangements... Devenu un véritable agencier, l'ébéniste contemporain parfait son offre avec de nouvelles propositions hybrides. Parmi elles, le bureau *Confident*, qui se métamorphose en discrète console. Son cousin *Illusion* se déploie à 180° pour former un espace de travail plus spacieux. Le lit *Talmon* s'équipe de trois coffres de rangement et la bibliothèque *Addict* (photo) cache une structure subtilement inclinée qui peut se dupliquer à l'envi pour créer comme un cloître et délimiter élégamment deux espaces.

—
Gautier.fr



Meubles Célio depuis 1952
L'entreprise familiale fête cette année ses 70 ans d'existence. Installée depuis trois générations à La Chapelle-Saint-Laurent, au cœur des Deux-Sèvres (79), la marque, plébiscitée pour la chambre et le dressing, s'étend depuis quelques années au salon en proposant des meubles TV, des tables basses, des consoles, des commodes, des bibliothèques et autres solutions d'organisation spatiale. Personnalisables au centimètre près avec « *Optima* » ou sur mesure avec « *Imagina* », les éléments de Meubles Célio appartiennent à de nouveaux ensembles baptisés « *Smart* » avec leur chapelet de lits escamotables, « *Forest* » pour composer (de A à Z) une atmosphère propice au sommeil dans l'esprit chaleureux des bois ou encore « *Alcôve* » (photo) et « *Oblik* ». Imaginés pour le séjour, ces derniers se conjuguent en blanc ou dans des nuances de chêne associées aux teintes cachemire, marbre, gris, vert cendré, noir, brique ou argile.

—
Meubles-celio.fr



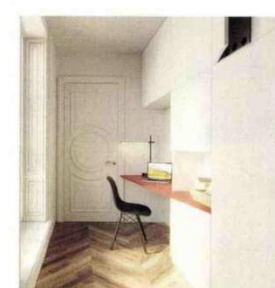
Sogal, redistribuer l'espace
On n'y pense pas toujours et pourtant... les portes et les cloisons n'ont rien d'anecdotique quand il est question d'aménagement intérieur. Au-delà de leur puissance esthétique, ces éléments peuvent devenir des alliés rusés pour agencer les volumes, aménager une garde-robe dans un repli modeste ou apporter de la lumière dans une pièce avec un panneau de type verrière (photo). Coulissantes, pliantes, pivotantes, battantes ou même motorisées, chez Sogal, les portes de placard se font aussi sur mesure tout comme les verrières, les dressings, les systèmes coulissants, les portes intérieures et les séparations de pièce. De quoi déployer un nombre infini de combinaisons qui pourront répondre à toutes sortes de contraintes ou d'envies. Lesquelles se testent sur les trois configurateurs disponibles en ligne.

—
Sogal.com



Quadro, optimisation créative
Chez Quadro, on part de zéro pour s'adapter complètement à l'environnement et aux dimensions du projet. Défenseur du vrai sur-mesure (photo), cette société, fondée en 1988 par un menuisier ébéniste, déploie aujourd'hui un savoir-faire rigoureux à grande échelle. Avec sa soixantaine de magasins répartis sur le territoire, cette experte de l'ameublement entend optimiser le moindre centimètre cube sans se départir d'une ergonomie et d'une fluidité de circulation idéales. Cerise sur le gâteau, cette approche rationnelle s'assortit d'une veine créative qui comblera les projets les plus fous à l'image de la bibliothèque inspirée par l'iconique façade blanche du Palais de la civilisation italienne. Côté actualité, Quadro sort une nouvelle gamme de décors croisant grès anthracite, mélaminés, verres laqués et placages (frêne, chêne de fil, chêne à nœuds et noyer).

—
Quadro.fr



Couloidor, l'astuce accessible
Le fabricant français de portes de placard, de dressings, de séparations de pièces et de verrières, élargit son champ d'action aux autres aires de la maison: cave, sous-escaliers, couloir (photo), alcôve... Sous la houlette de ce groupe basé à Verson, en Normandie, les surfaces secondaires ou inexploitées se métamorphosent en coquette cave à vins, en bureau d'appoint, en penderie coulissante, en agréable buanderie ou en autre usage fonctionnel et adapté. Pour les petits budgets, Couloidor a lancé sa gamme « *Éco* » avec un ensemble de modules standardisés de qualité. Par ailleurs, la marque peaufine sa collection avec de nouveaux coloris naturels (terracotta, pistache, moutarde) et des jeux de matières inédits à l'instar du chêne Halifax naturel, dont les pores synchronisés offrent une imitation parfaite et authentique du grain naturel du bois.

—
Couloidor.fr